

# Det sociale hjørne

(fortsat)



## Socialpædagogisk bistand

Af Eva Hollænder

*Om særlige regler i Servicelovens § 85 om socialpædagogisk og anden støtte til voksne.*

### Hvad står der i loven?

Kommunen skal tilbyde

- hjælp
- omsorg eller støtte
- samt optræning
- og hjælp til udvikling af færdigheder til personer, der har behov herfor

Serviceloven indeholder ikke regler om hverken minimum eller maximum tidsmetal, heller ikke i forhold til hjælp efter § 85. Der skal udmåles hjælp efter den enkeltes behov.

Kommunen skal yde denne form for hjælp til personer, der har behov for hjælp på grund af betydeligt nedsat fysisk eller psykisk funktionsevne. Der skal altså være tale om ret omfattende – ”betydelige” – vanskeligheder. For Hjerneskadeforeningens medlemmer handler dette typisk om kognitive vanskeligheder af en vis sværhedsgrad. Socialpædagogisk bistand ydes uafhængigt af boformen. Hjælpen vil således kunne ydes til både beboere i særlige boformer og til beboere i handicapegnede boliger efter lov om almene boliger mv. Det er også muligt at yde hjælpen i den pågældendes eget hjem. Muligheden dækker også beboere i

kommunale plejeboliger/plejehjem. Ankestyrelsen har f.eks. (i SM C-22-03) truffet afgørelse om, at der ikke er hjemmel til at udelukke personer, der bor på plejehjem eller i lignende boformer, fra at få hjælpen. Ankestyrelsen beskriver i denne afgørelse videre, at såfremt det ikke er muligt inden for boformens rammer at yde den tilstrækkelige socialpædagogiske hjælp, så er kommunen forpligtet til at sørge for at yde hjælpen på anden måde. Det betyder, at det i særlige tilfælde kan være nødvendigt at gøre brug af medarbejdere, som ikke er ansat på plejehjemmet/i plejeboligen. Endeligt beskriver lovgivningen, at hjælp efter Servicelovens § 85 i fornødent omfang skal kunne varetages døgnet rundt.

### Formålet med hjælpen

Formålet med indsatsen er at bidrage til at skabe en tilværelse for den enkelte på egne præmisser. Indsatsen tager bl.a. sigte på, at den pågældende kan bevare eller forbedre sine psykiske, fysiske eller sociale funktioner.

Formålet med støtten kan endvidere være udvikling og vedligeholdelse af personlige færdigheder, bl.a. med henblik på at skabe eller opretholde sociale netværk, struktur i dagligdagen mv., således at personen bliver bedre i stand til at gøre brug af samfundets almindelige tilbud.

Som følge af ovennævnte formål med

hjælpen, ligger der i § 85 hjælp ofte et lærings- og udviklingsperspektiv

- oplæring og genoplæring i daglige færdigheder
- støtte til udvikling af egne ressourcer, herunder mulighed for at kommunikere og indgå i samvær med andre
- optræning, behandling og rådgivning som forebyggende foranstaltning.

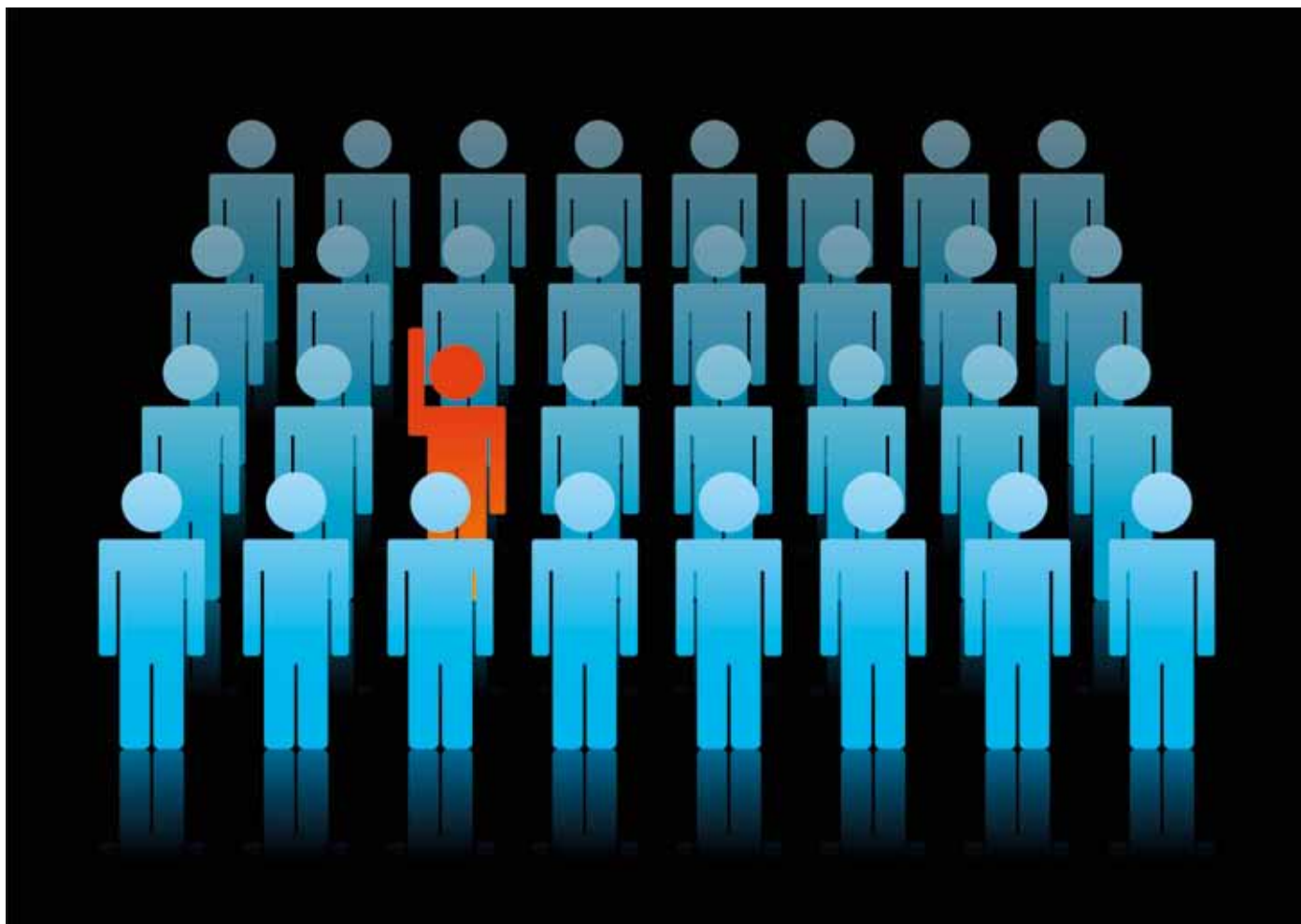
§ 85 indeholder endvidere et kompensations- og omsorgsperspektiv, som betyder, at hjælp efter Servicelovens § 85 også kan omhandle

- kompensation for følger af nedsat funktionsevne
- omsorg
- støtte
- vejledning
- rådgivning
- hjælp til selvhjælp

### Hvad kan der ydes hjælp til?

Velfærdsministeriet nævner på sin hjemmeside følgende eksempler på det mulige indhold i hjælp efter Servicelovens § 85. Eksemplerne er ikke er udtømmende, men giver et billede af, hvad § 85 kan benyttes til:

- træning i at klæde sig på
- spisetræning
- hjælp til indkøb
- hjælp til at tilrettelægge og overskue sin egen økonomi
- ledsagelse til fx lægebesøg eller fritidstilbud



- rejser
- læsning
- hjælp til opretholdelse af sociale netværk
- hjælp i forbindelse med personlige forhold
- hjælp til konfliktløsning
- hjælp til økonomisk planlægning

Vejledning 2 til Serviceloven om personlig og praktisk hjælp, træning, forebyggelse mv. beskriver derudover, at hjælpen kan bestå i at

- støtte til at skabe struktur i dagligdagen
- støtte den enkelte til selv at træffe valg
- støtte den enkelte til at få indflydelse på egen situation

Endeligt har Ankestyrelsen truffet afgørelser om, at hjælp efter Servicelovens § 85 fx kan benyttes til

- at kommunikere og indgå i samvær med andre (SM C-22-03)
- ledsagelse til ikke-selvvalgte aktiviteter som undersøgelser, lægebesøg og lignende – her skal man altså ikke henvises til at bruge en eventuel ledsagerordning (SM C-38-07)
- støtte til gennemførelse af samværsret (SM C-3-06)

#### Hvem udfører hjælpen?

Som udgangspunkt vil det være kommunalt ansatte medarbejdere, der yder hjælp efter Servicelovens § 85.

Der stilles i lovgrundlaget ikke samme absolutte krav til udlicitering, dvs. at kommunen skal indgå aftaler med private aktører, som det er tilfældet med hjemmehjælp og hjemmepleje (jfr. sidste udgave af Det sociale Hjørne). Lovgivningen stiller derfor heller ikke krav om en egentlig driftsaftale mellem kommune og en privat aktør, ligesom

det heller ikke kræves, at kommune skal fastsætte og offentliggøre de kvalitetsmæssige krav, der stilles til leverandører af hjælp efter Servicelovens § 85.

På den anden side er der ikke noget til hinder for, at kommunen benytter private firmaer til at yde hjælp jfr. Servicelovens § 85. Der findes således efterhånden adskillige private fx neuropædagogiske eller specialterapeutiske tilbud, der kan købes af kommunerne til at yde denne form for hjælp. Og § 85 indgår som en af de opgaver, en privat friplejeboligleverandør vil kunne varetage – under forudsætning af, at friplejeverandøren er certificeret hertil. En række kommuner har etableret særlige § 85 teams, som skal yde socialpædagogisk og anden bistand i form af trænings- eller bostøtteopgaver til borgere i egen bolig. Undertiden har disse teams udgangspunkt i de særlige (specialiserede) botilbud. Denne



organisering oprettes for at sikre både vedligeholdelse og udvikling af faglige kundskaber og mulighed for kollegial sparring, idet støtte til borgere i egen bolig kan føre til en del ene-arbejde for den enkelte medarbejder.

Da det drejer sig om særlig hjælp til menneske med betydelige vanskeligheder, ligger der i regelsættet da også et underforstået krav til medarbejdernes faglighed (derfor fx kravet om certificering af private friplejeboligleverandører). Også Velfærdsministeriet er opmærksomt på behovet for faglighed og muligheden for at bevare et kollegialt fagligt miljø. Det beskrives derfor i Servicelovens Vejledning 2, at selvom Serviceloven baseres på et sammensat tilbud af separate ydelser, så bør dette ikke stille sig hindrende i vejen for en organisering, hvor medarbejderne får mulighed for at udveksle erfaringer og støtte hinanden i det daglige arbejde og på denne måde sikre det faglige niveau.

### Hvordan er processen?

Det er opholdskommunen, der skal vurdere, om man kan få hjælp efter § 85. Tildeling af ydelser efter Servicelovens § 85 skal altid ske på baggrund af en konkret, individuel vurdering af behovet for hjælp i relation til de opgaver, som de pågældende ikke selv kan klare. Det vil sige, at der skal foretages en visitation, herunder en vurdering af omfang og art af hjælpen. Vurderingen skal omfatte graden af funktionsnedsættelse, som skal danne udgangspunkt for udmåling af den hjælp, der er behov for. Derfor vil stillingtagen bero på en samtale og/eller et hjemmebesøg af en kommunal visitator eller handicaprådgiver – det er lidt forskelligt, i hvilken kommunal afdeling beslutningskompetence til § 85 ligger. Kommunen skal have oplysninger om de helbredsmaessige forhold og hvad de betyder for funktionsevnen. På denne baggrund vurderes, om man kan få hjælp efter § 85, hvor meget hjælp man kan få, og arten af hjælp, dvs. til hvilke opgaver.



Det er vigtigt også her at være klar over, at Serviceloven er en såkaldt rammelov, der beskriver de kommunale pligter ud fra hensigter og formål. Men Serviceloven har ikke nogen facitliste, når det drejer sig om mængden af hjælp – eller hvilke opgaver, man kan få hjælp til. Hjælpen skal ydes efter behov, og der skal være tale om nødvendig hjælp. Derfor er enhver ansøgning til en kommune en slags forhandlingsoplæg, hvor det er klogt at være forberedt og have overvejet, hvad der kan klares selv, og hvad der er brug for hjælp til.

### Afsluttende kommentarer

Reglerne om socialpædagogisk og anden bistand blev indført, da Serviceloven erstattede en del af den daværende Bistandslov. Der var politisk ønske om en fortsat glidende udlægning af hjælp til mennesker med nedsat funktionsevne, om normalisering af tilbud til mennesker også med betydeligt nedsat funktionsevne og om fortsat af-institutionalisering. Retsreglen var således et led i bestræbelserne på at få en klarere opdeling mellem bolig og servicetilbud, så den nødvendige hjælp kan ydes uafhængigt af boform. Institutionsbegrebet blev ad denne vej forsøgt ophævet – i hvert fald principielt. Alligevel var muligheden for socialpædagogisk bistand oprindeligt især tænkt som indhold i de amtslige botilbud,

men med mulighed for en tilsvarende kommunal form for hjælp i egen bolig – noget, der havde været en mangelvare i Bistandsloven. Dette har en klar sammenhæng med målgruppen: personer med betydeligt nedsat funktionsevne, som primært var opgaver for de tidligere amter, som havde opgaven med drift af de specialiserede botilbud. Vejen til hjælp efter Servicelovens § 85 er blevet kortere, fordi det nu kun er kommunen, der skal tage stilling. Kommunerne er derfor i fuld gang med at udvikle viden, know-how og organisering på området. Mulighederne for hjælp efter Servicelovens § 85 er det område, hvor Hjerneskadeforeningens telefonrådgivning får flest forespørgsler fra kommunale fagpersoner. Men det er også et område, hvor den kommunale sædvane med kvalitetsstandarder (fra hjemmeplejeområdet) ses i stigende grad, typisk i form af et maximum for antal timer ugentligt. Og vi oplever desværre også i medlemsrådgivningen, at kommunerne i stigende grad ønsker placering i botilbud, hvis behovet for hjælp efter § 85 overstiger 10-15 timer ugentligt. Hvis denne tendens fortsætter, vil der kunne ske det modsatte af hensigten med regelsættet – dvs. en institutionalisering i stedet for en af-institutionalisering. Telefonrådgivningen hører gerne om medlemmernes erfaring hermed.